

Gentrificació climàtica



La gentrificació climàtica fa referència a la transformació dels barris amb la creació de **nous espais verds i infraestructures resilients** com la **millora energètica** d'edificis que, encara que milloren l'entorn, fan **augmentar el valor de les propietats** i provoquen el **desplaçament de les persones** residents amb menys recursos.

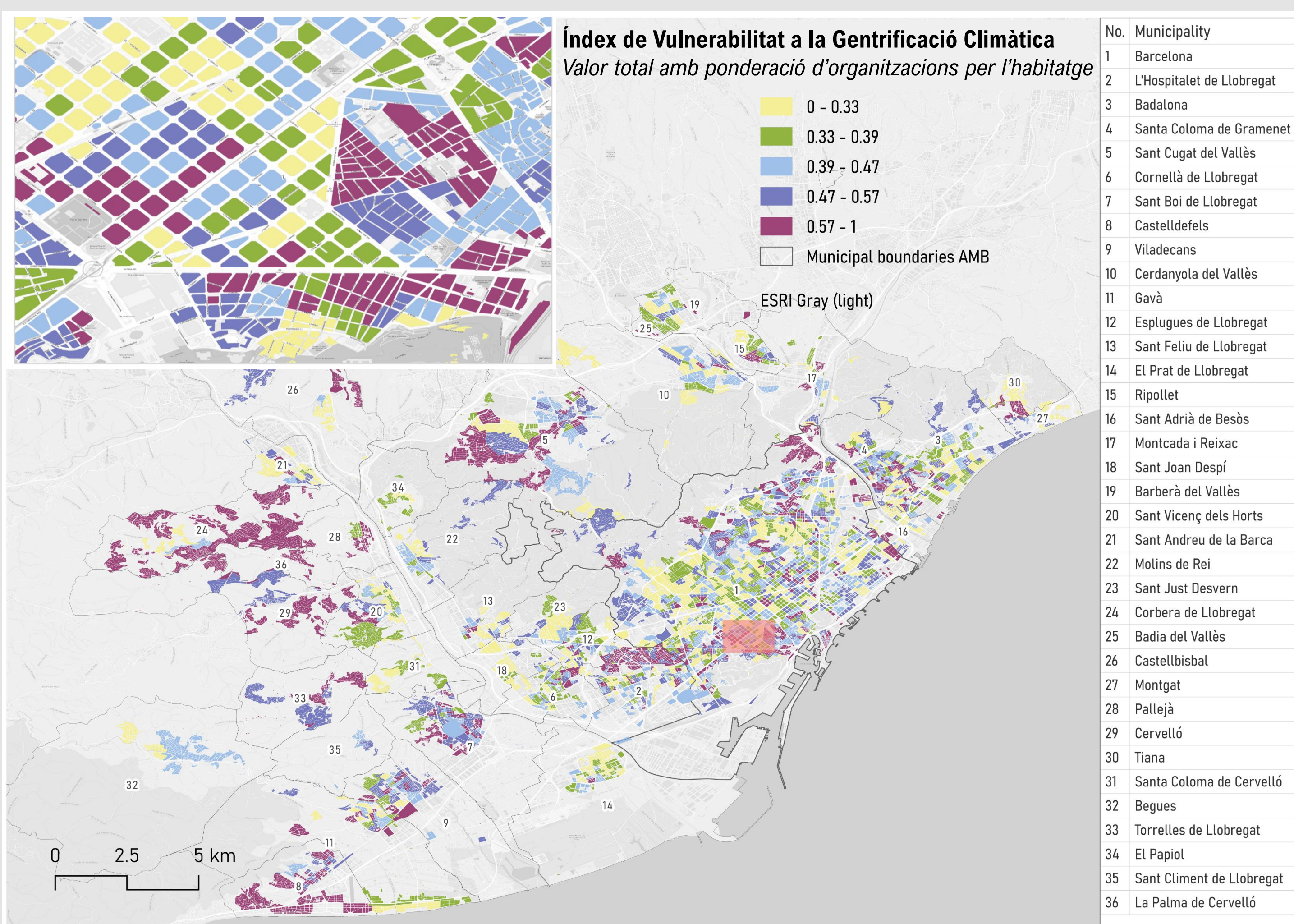
Les **Superilles** i els **Eixos Verds** de l'Eixample són essencials per a millorar la qualitat de l'aire i promoure l'activitat física i social dels barris. Però ha comportat un **increment en els preus** i canviat la **demografia** de la zona, dificultant que els residents originals puguin continuar vivint-hi.

En col·laboració amb organitzacions pel dret a l'habitatge, com el Sindicat de Llogateres, hem analitzat quines variables contribueixen a la gentrificació en un context de **canvi climàtic** amb més onades de **calor, vulnerabilitat social i desigualtats**.

Gentrificació climàtica

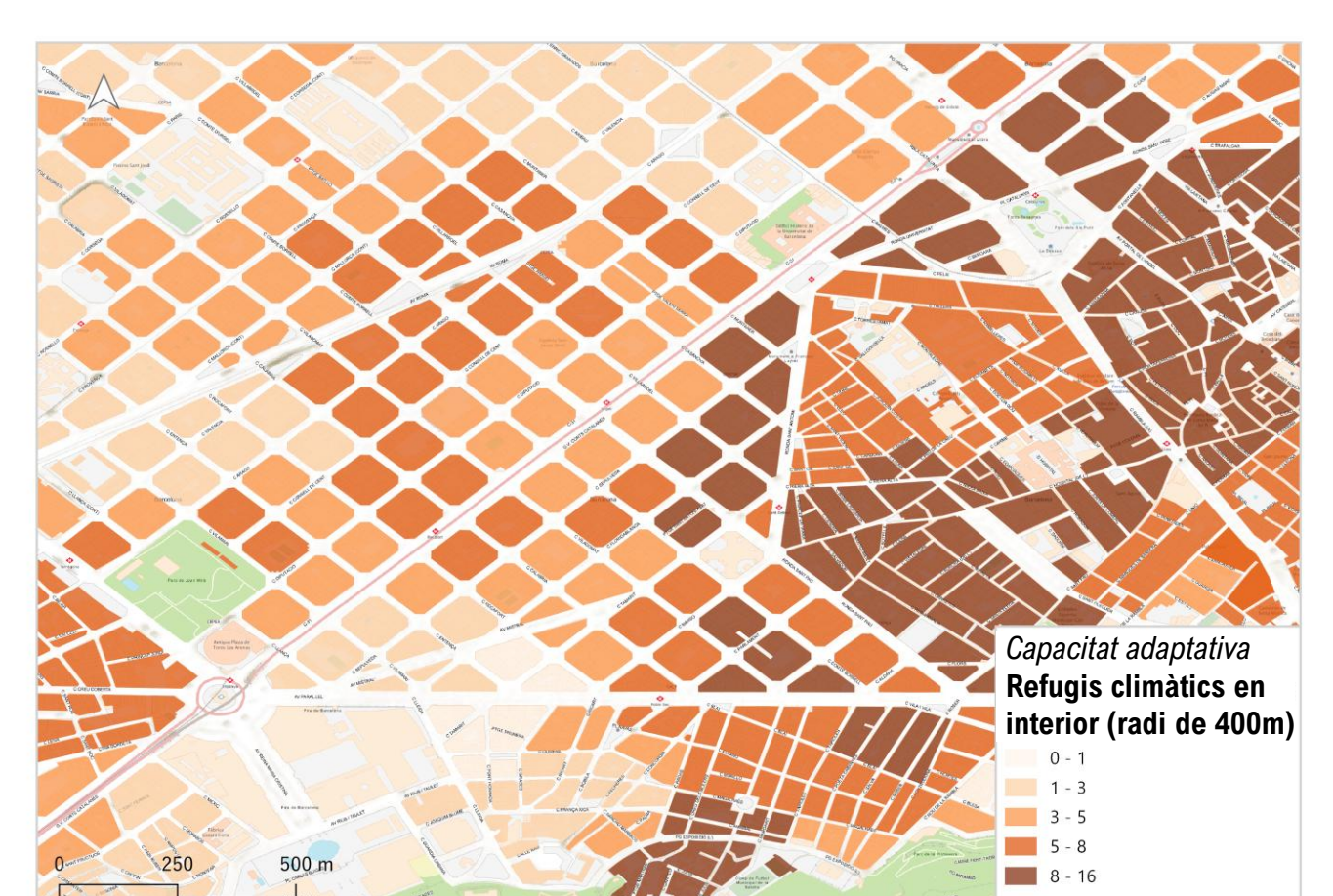
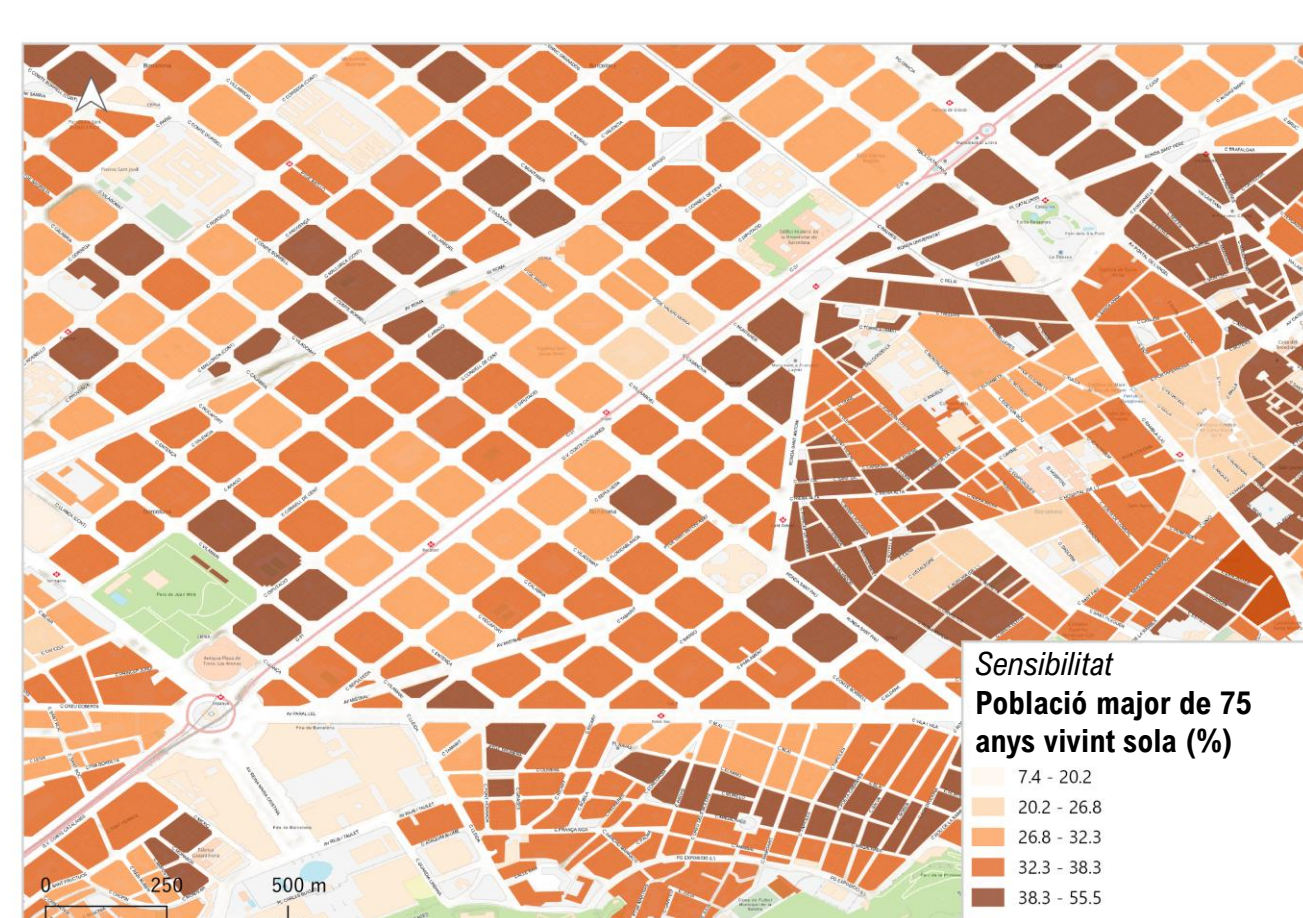
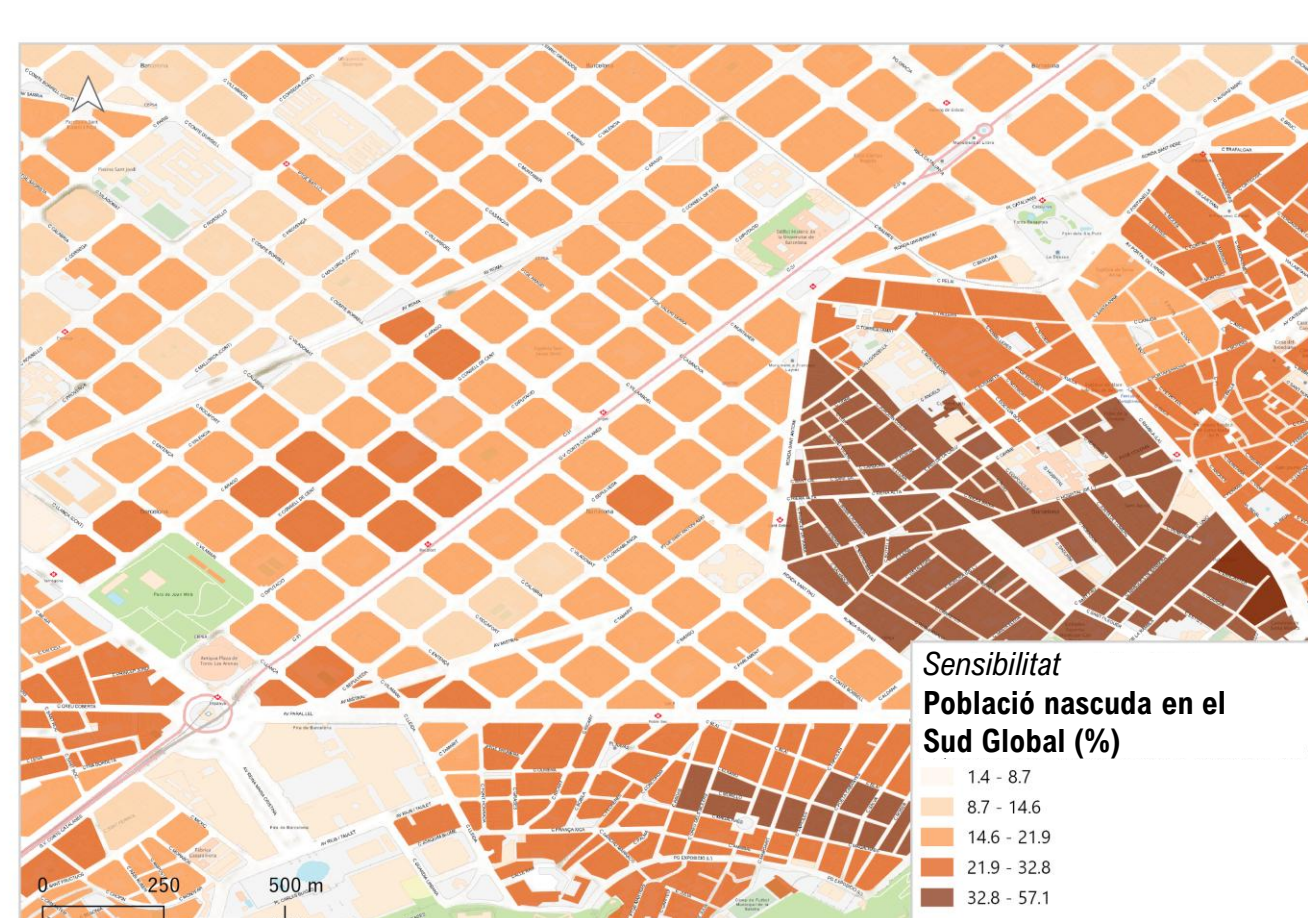
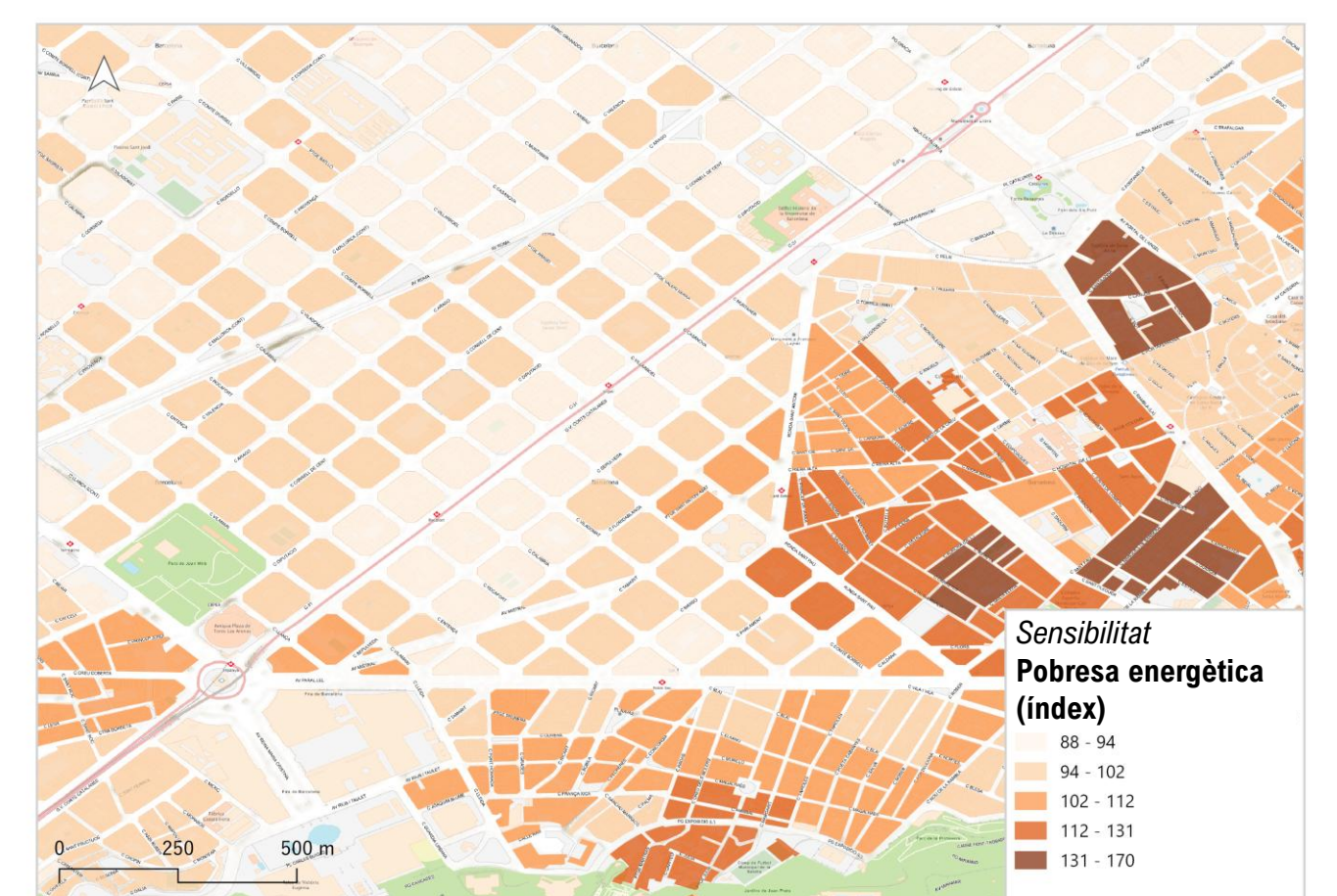
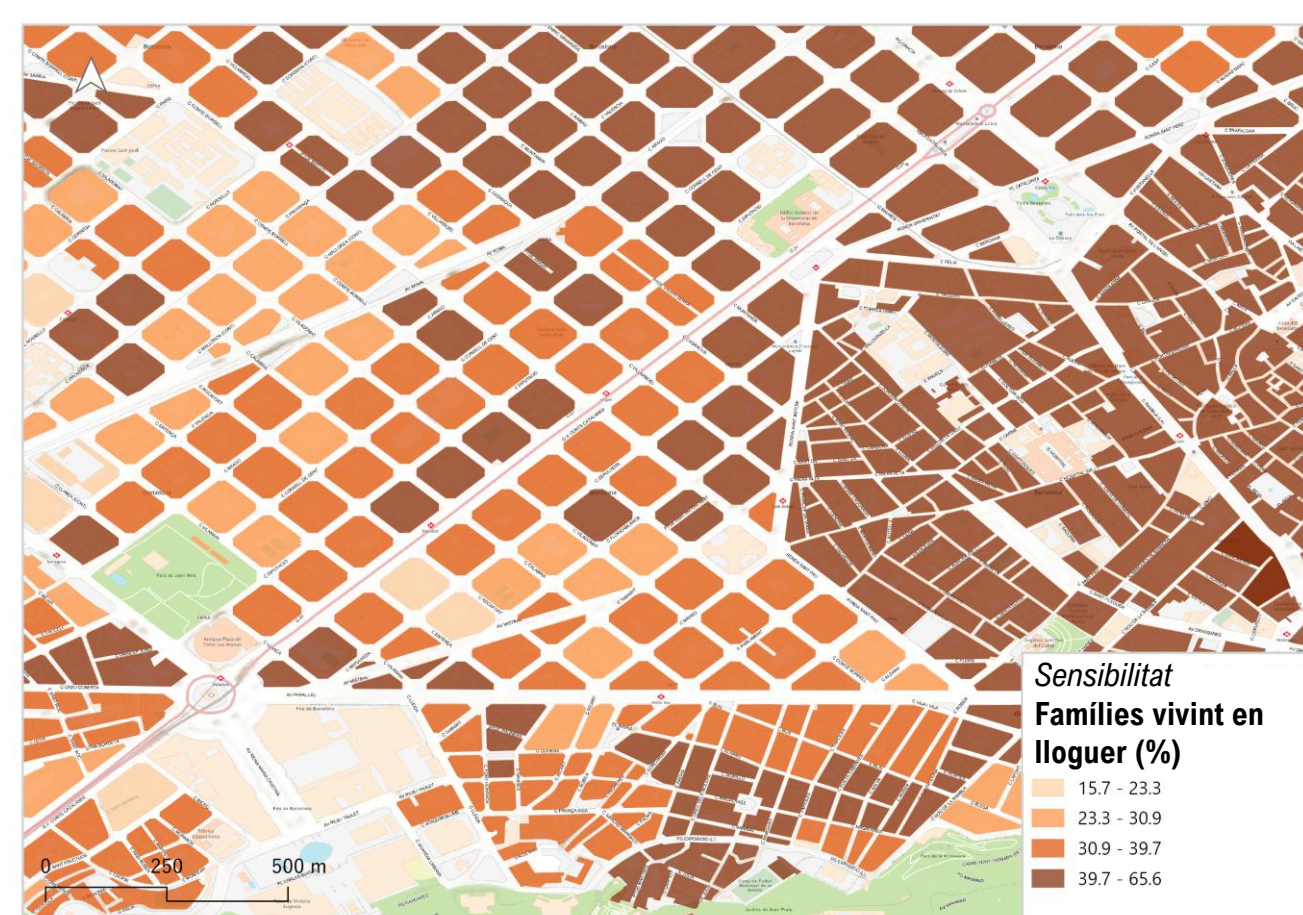
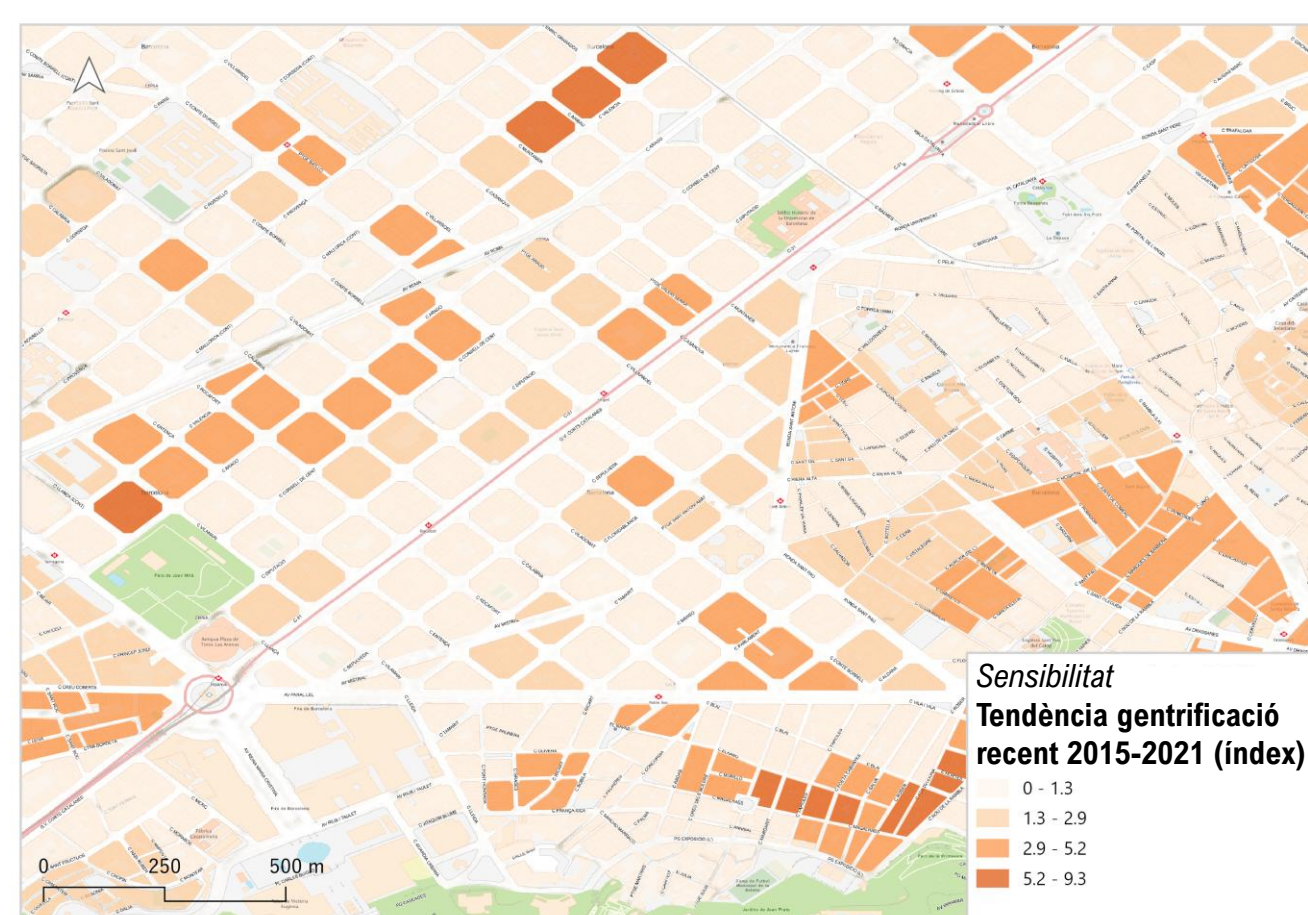
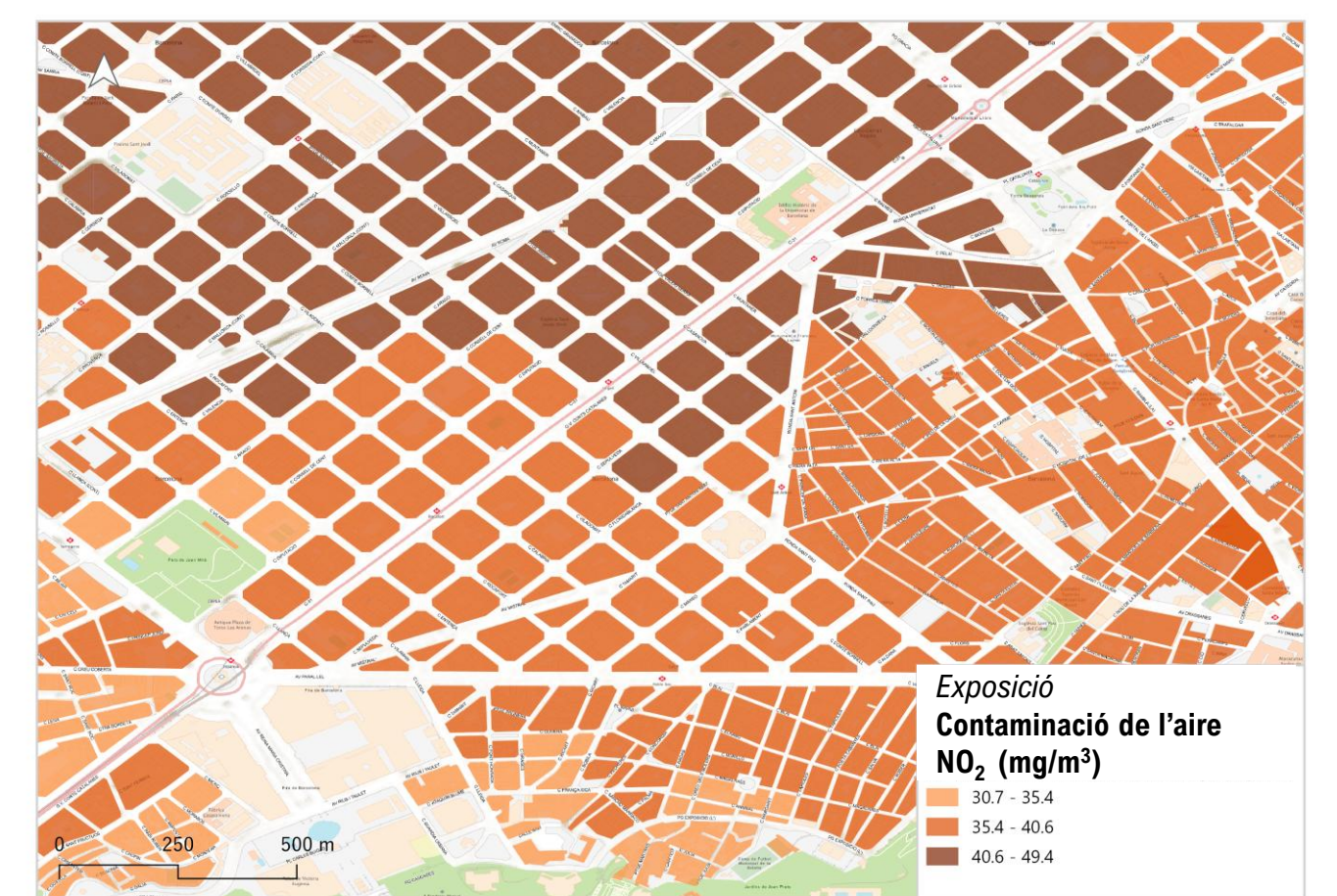
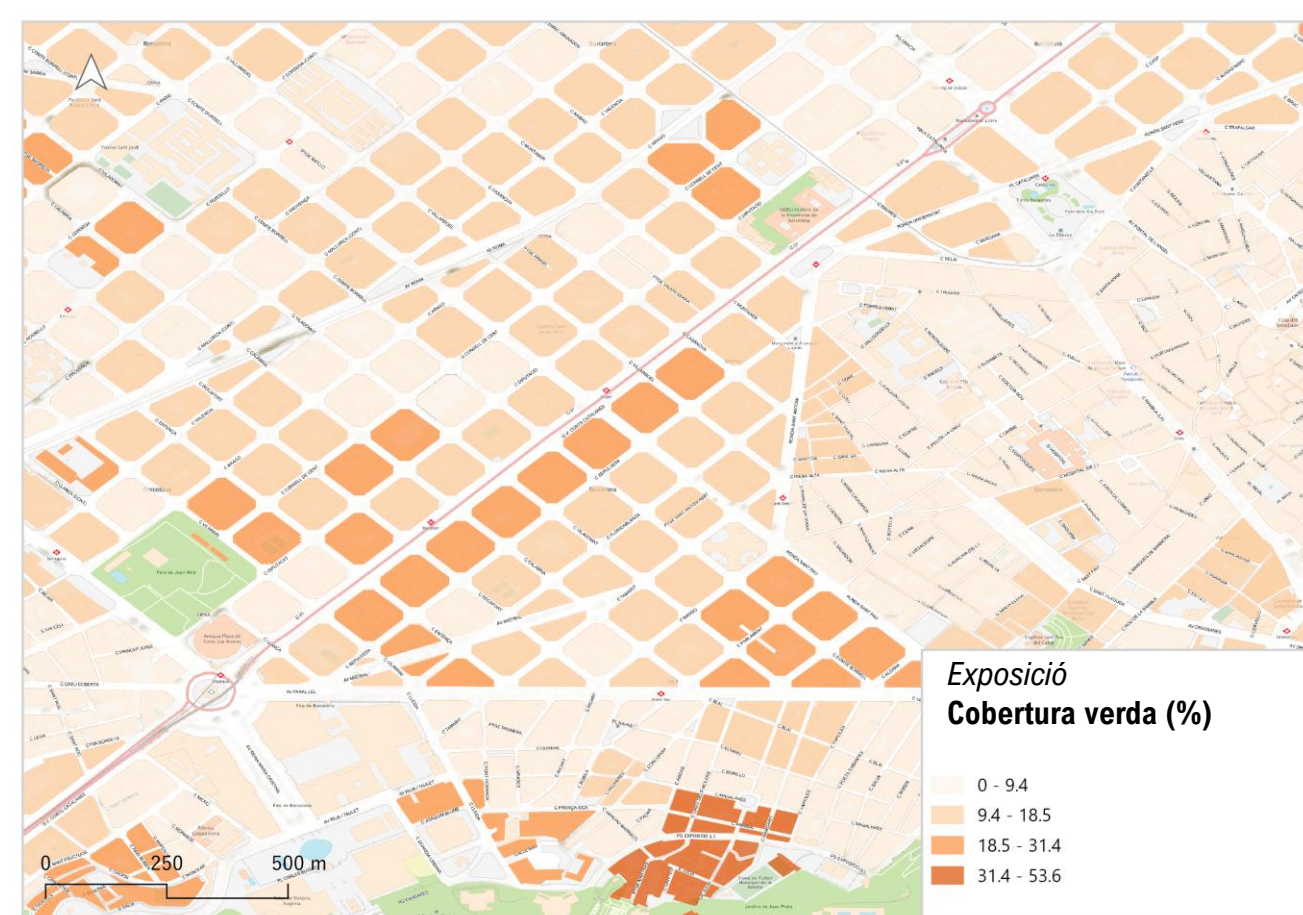
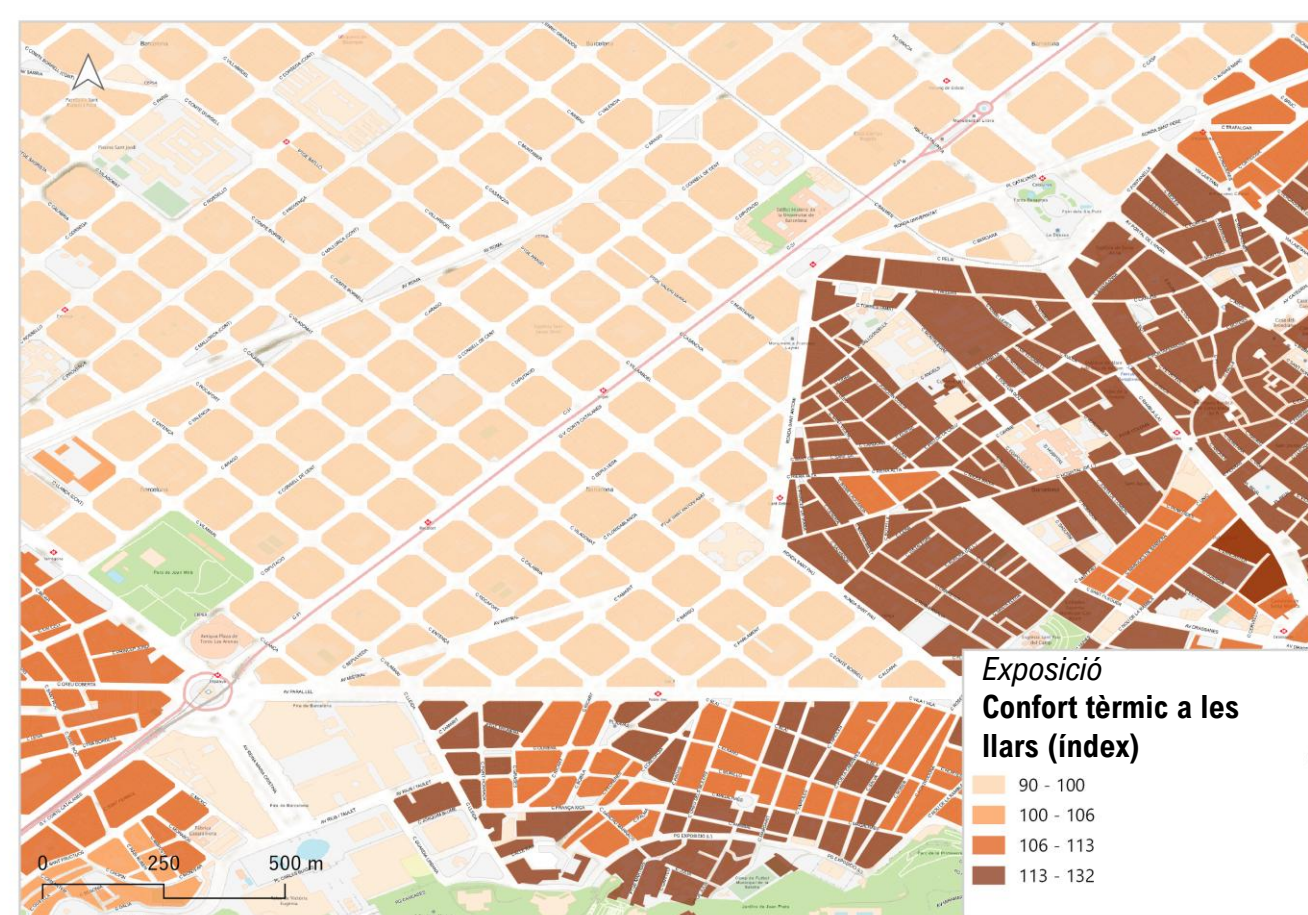


Analitzem la gentrificació climàtica a través d'un **índex de vulnerabilitat** a nivell de secció censal a l'àrea metropolitana de Barcelona, **entrevistes, tallers i sessions de porta a porta** a l'Eixample.



Mapes i indicadors de gentrificació climàtica

La **vulnerabilitat** a la gentrificació climàtica s'analitza a través d'indicadors **d'exposició** que mesuren pressions directes com la qualitat energètica de les llars i la proximitat a zones verdes i fresques; els de **sensibilitat** reflecteixen vulnerabilitats demogràfiques, com el nivell socioeconòmic o processos recents de gentrificació; i la **capacitat adaptativa** avalua recursos i polítiques que redueixen aquesta vulnerabilitat, com l'accés a habitatge social, refugis climàtics i serveis públics comunitaris.



És clau impulsar polítiques que assegurin unes ciutats **justes** i **sostenibles**. Algunes bones pràctiques inclouen ampliar la **xarxa de refugis climàtics**; incrementar l'**habitatge protegit públic**; evitar la **càrrega administrativa** i la **desqualificació** d'HPOs; reformar els habitatges de barris vulnerables a les condicions **socials i ambientals** i millorar la seva **eficiència energètica**; i **coordinar** els sectors d'acció climàtica, habitatge i urbanisme. *Per a més informació: bcnuej.org*